



GALA de la VIE ÉTUDIANTE

LAURÉATS

Édition 2018



UNIVERSITÉ
LAVAL

Direction des services aux étudiants
Bureau de la vie étudiante



C'est le 19 avril 2018 que s'est déroulée la 28^e édition du Gala de la vie étudiante à l'Université Laval. À l'occasion de cet événement d'envergure, près de 250 personnes se sont réunies pour reconnaître l'implication parascolaire des étudiants et leur contribution à la vie universitaire. C'est également lors de cette soirée qu'ont été dévoilés les candidats qui représenteront l'Université Laval au programme universitaire 2018 de Forces AVENIR.

Lors de cette édition, 32 trophées ont été remis et des bourses d'une valeur totale de 14950\$ ont été attribuées. Les lauréats du Gala de la vie étudiante ont été sélectionnés parmi 170 dossiers qui ont été évalués par 39 jurés étudiants et employés de l'Université. Pour Forces AVENIR, 28 dossiers ont été examinés par un jury composé de 6 membres étudiants et employés. Au total, ce sont plus de 6000 étudiants impliqués qui ont été reconnus et célébrés dans le cadre du Gala de la vie étudiante.

Le Bureau de la vie étudiante et la Direction des services aux étudiants sont fiers de mettre en lumière l'ampleur de l'implication étudiante et ses retombées depuis 28 ans. Notre université compte plus de 220 associations actives entre ses murs, à ce nombre s'ajoutent tous les projets parascolaires ponctuels qui se créent chaque année. Plusieurs milliers d'étudiants bénéficient d'une expérience de formation complémentaire à leurs études tout en contribuant à animer leur milieu. L'engagement de nos étudiants a des impacts sociaux significatifs tant sur la scène régionale que sur la scène internationale.

C'est donc avec grand plaisir que je vous présente les lauréats de l'édition 2018 du Gala de la vie étudiante. Je suis persuadée que vous serez inspirés par l'engagement des lauréats : leur passion est hautement contagieuse, à notre plus grand bonheur.

GENEVIÈVE CHAMPOUX

Directrice du Bureau de la vie étudiante

GALA DE LA VIE ÉTUDIANTE

Le Gala de la vie étudiante met en lumière et récompense les initiatives, la créativité et les efforts des étudiants de l'Université Laval qui se sont illustrés à l'occasion d'activités parascolaires au cours de l'année universitaire. Il vise également à appuyer les étudiants dans la poursuite de projets véhiculant des valeurs comme le respect, la confiance en soi et en sa communauté, l'esprit d'équipe, l'implication dans son milieu de vie, l'altruisme et la recherche de l'excellence. Lors de cette soirée, finalistes, lauréats et spectateurs ont eu l'occasion de découvrir la richesse et la diversité de la vie parascolaire du campus.

Félicitations

à tous les lauréats du Gala de la vie étudiante 2018 pour leur implication parascolaire!





DÉFILÉ DE MODE

Verso

Présenté à la salle des Promotions du Séminaire de Québec le 15 mars 2018, ce défilé de mode a été organisé par les étudiants du baccalauréat en sciences de la consommation. Cette édition se voulait une occasion de mettre en lumière les designers québécois et de proposer une expérience alliant l'art, la création, l'unicité et la mode. Plus de 60 étudiants ont collaboré à la réalisation de ce défilé qui avait pour thématique l'acceptation de soi. Une partie des profits de l'événement a été remis à l'organisme Tel-jeunes, offrant un service d'écoute et de soutien en tout temps aux jeunes du Québec.



EXPOSITION

Correspondances

C'est du 26 mars au 14 avril 2018 à la Salle d'exposition du pavillon Alphonse-Desjardins qu'était présentée l'exposition « Correspondances », regroupant les œuvres d'Audrey Anne Béliveau et de Marilyn Forgues, étudiantes en arts visuels et médiatiques. Par le textile, le papier et la lumière, elles ont représenté de petites interactions traitant de l'effervescence de la rencontre, de l'espoir de la réciprocité, des jeux de l'amitié et de la réconfortante présence de l'une pour l'autre.



IMPROVISATION FÉMININE

Émilie Breault

Émilie Breault est étudiante au baccalauréat en enseignement de l'anglais, langue seconde. Son intérêt marqué pour l'improvisation l'a amenée à faire partie de l'Organisation des Nations d'Improvisation (ONI), une ligue estivale. Elle a également été membre de l'équipe des Voltavomes du Cégep de Sainte-Foy avant de se joindre à la Ligue Universitaire d'Improvisation (LUI). C'est dans l'équipe des Piques qu'elle y termine sa 2^e année.



IMPROVISATION MASCULINE

Simon Robitaille

Étudiant à la maîtrise en physique, c'est dans les Carreaux que Simon Robitaille termine sa 6^e saison dans la Ligue Universitaire d'Improvisation (LUI). Passionné d'improvisation depuis son jeune âge, il débuta son impressionnant parcours d'improvisation au sein de l'équipe des Spasmes de l'école secondaire des Sentiers, avant de se joindre aux Joyeux Pyromanes et aux Vilains Pompiers du Cégep Limoilou. En plus d'être un habitué des tournois d'improvisation, il a joué pendant 5 saisons dans la Ligue d'Improvisation Belle, Intense, Drôle, et Originale (LIBIDO).



SPECTACLE NUMÉRO

Best of Broadway

Étudiantes en médecine, Véronique Paquet, Frédérique Préfontaine et Annabelle Voyer entretiennent une passion pour la musique et les arts de la scène depuis leur jeunesse. Fortes de leur expérience en chant, piano, composition et productions musicales, c'est en rassemblant leurs forces qu'elles ont mis sur pied *Best of Broadway*. Présenté le 9 février 2018 à l'occasion de la 66^e édition du spectacle *Revue Qu'on Sert*, leur numéro s'inspire des plus grandes productions musicales à succès de *Broadway*.



SPECTACLE PRODUCTION

Métamorphoses

Organisé par Gestuel, la Troupe de danse contemporaine de l'Université Laval, la 33^e édition de ce spectacle tant attendu s'est déroulée les 6 et 7 avril 2018 au Complexe Méduse. Au total, plus de 30 danseurs ont présenté 11 numéros en plus de partager la scène pour la première fois avec Gang de Roue, une troupe de danse en fauteuil roulant dont la mission est de favoriser l'inclusion et l'adaptation sociale.



THÉÂTRE INTERPRÉTATION FÉMININE

Natacha Fournier

Originnaire de France, Natacha Fournier est étudiante en anthropologie. Elle a interprété le rôle de Bénédicte Chastelain dans la pièce *Mentor un jour, mentor toujours*, présentée du 4 au 7 avril 2018 par la Troupe de théâtre Les Treize de l'Université Laval. Cette pièce de Bruno Lacroix et François Sharre expose la vie d'une écrivaine déchue qui voit sa vie changer à l'arrivée de 3 compatriotes bien colorés. Passionnée de théâtre depuis son secondaire, Natacha pratique également différents styles de danse depuis plusieurs années.



THÉÂTRE INTERPRÉTATION MASCULINE

Alexandre Thibault

Alexandre Thibault est étudiant au baccalauréat en droit. Son fort intérêt pour l'improvisation l'a amené à jouer dans la ligue *French Improv Team* du Cégep Champlain St. Lawrence. S'étant initié aux arts de la scène depuis maintenant 2 ans, son talent lui a permis d'incarner le rôle de Chabot dans la pièce *La Guerre des tuques*, présentée par la troupe de théâtre Côté Cour les 25 et 26 mars 2018. La pièce met en scène la vie adulte troublée des personnages de ce film québécois légendaire.



THÉÂTRE PRODUCTION

La Guerre des tuques

Cette pièce de théâtre est une adaptation du film bien connu *La Guerre des tuques*. Écrite par Fabien Cloutier et mise en scène par Simon Lepage, cette version théâtrale présente les personnages cultes de l'œuvre cinématographique alors rendus à l'âge adulte. Présentée les 25 et 26 mars 2018 au Théâtre de poche, elle se voulait une façon d'amener le spectateur à réfléchir sur lui-même. La qualité du jeu des 9 comédiens a su transporter le public dans cet univers morose, mais ponctué de petites touches d'humour.



PROJET COMMUNICATION DU SAVOIR

Cerveau en Tête Québec

Faire la promotion et la vulgarisation de la recherche en neurosciences auprès du grand public, c'est la raison d'être du comité Cerveau en Tête Québec. Réunissant des étudiants de différents programmes universitaires, le projet met en place plusieurs initiatives, dont des ateliers interactifs et des conférences. Il est également instigateur de la Semaine Cerveau en Tête, rassemblant plus de 50 bénévoles qui visitent des classes du primaire et du secondaire et donnent des conférences sur des sujets tels que les cinq sens et l'effet des drogues sur le cerveau.



PROJET SCIENTIFIQUE

Équipe de Canoë de Béton de l'Université Laval

Depuis maintenant 22 ans, l'Équipe de Canoë de Béton de l'Université Laval rassemble des étudiants désirant développer leurs connaissances en ingénierie par la conception et la construction d'un canoë en béton flottant, qui est ensuite testé lors de compétitions interuniversitaires. Au total, plus de 35 étudiants sont impliqués annuellement dans le projet. Ils peuvent ainsi mettre en pratique le bagage de connaissances théoriques accumulées au cours de leurs études et en apprendre davantage sur le processus de gestion de projet.



PROJET SANTÉ, COMMUNAUTAIRE ET SOCIAL

Partenariat Santé

Initiative d'étudiants en médecine, Partenariat Santé se démarque par sa volonté de sensibiliser la population à l'importance de la santé cardiovasculaire. Soucieux d'apporter des solutions concrètes aux participants, il leur offre des séances gratuites de prévention et de dépistage des maladies cardiovasculaires et leur propose ensuite un suivi personnalisé en les référant à des ressources communautaires ciblées. Cette 3^e édition du projet rassemble plus de 200 étudiants membres qui sont formés pour devenir à leur tour des promoteurs de saines habitudes de vie.



ASSOCIATION PARASCOLAIRE

Bureau d'entraide en nutrition

Le Bureau d'entraide en nutrition (BEN) est un comité d'étudiants du baccalauréat en nutrition de l'Université Laval. Son objectif est de faire la promotion d'une alimentation saine et équilibrée auprès des étudiants, des membres du personnel et de la population de Québec, par le biais d'activités variées telles que des conférences, des événements culinaires et des consultations privées. Cette année, l'association a animé plus de 30 projets spéciaux en lien avec la nutrition, ce qui a permis aux membres d'appliquer concrètement les notions apprises dans leurs cours.



ASSOCIATION DE 1^{ER}, 2^E ET 3^E CYCLES

Association des étudiantes et étudiants en architecture

Représentant tous les cycles de l'École d'architecture de l'Université Laval, l'Association des étudiantes et étudiants en architecture (ASSÉTAR) se démarque par son soutien à la vie étudiante dans un contexte unique hors campus. Innovante et rassembleuse, elle se fait un point d'honneur de défendre les intérêts de ses 443 membres actifs, en plus de dynamiser la vie étudiante et de faire rayonner le domaine de l'architecture grâce à ses 9 comités.



PERSONNALITÉ DES ASSOCIATIONS PARASCOLAIRES

Fabrice Terrier

Fabrice Terrier est étudiant au baccalauréat en science politique et président de l'association OTAN-Laval. À travers les multiples responsabilités rattachées à son poste, il était le principal coordonnateur de la délégation de 12 membres issus de domaines d'études variés qui ont participé à la simulation annuelle de l'OTAN à Washington D.C. Grâce à ses efforts acharnés, il a réussi à former avec succès la plus grande délégation d'OTAN-Laval, une première dans l'histoire de l'association.



PERSONNALITÉ DES ASSOCIATIONS DE 1^{ER} CYCLE

Marie-Lyne Bourque

Marie-Lyne Bourque est étudiante en médecine. En tant que vice-présidente aux communications du Regroupement des étudiants et étudiantes en médecine de l'Université Laval (REMUL), elle s'est impliquée dans une refonte majeure des plateformes de communication de l'association en plus de collaborer dans des projets tels que Brise le plafond de verre et Bell cause pour la cause. Marie-Lyne a également travaillé avec la Fédération médicale étudiante du Québec et les différents comités du REMUL sur la création du projet Les semaines de valorisation de la médecine familiale.



PERSONNALITÉ DES ASSOCIATIONS DE 2^E ET 3^E CYCLES

Mailys Domingo

Mailys Domingo est étudiante en marketing stratégique et présidente de l'Association des participants à la maîtrise en administration de l'Université Laval (APMAL). Dans le cadre de ses fonctions, elle a participé à l'organisation d'événements notoires, tels que le *Startup Weekend 2017*. En plus de s'investir dans la planification d'un grand nombre d'activités de réseautage entre les étudiants de son association, elle a collaboré à la mise en place de 4 nouvelles bourses d'études pour les membres de l'APMAL et a siégé sur le conseil d'administration de l'AELIÉS.



PERSONNALITÉ DE L'ANNÉE

Victoria Thàn

Étudiante en kinésiologie, Victoria Thàn occupe depuis 2 ans le poste de présidente d'Enactus Université Laval. Son rôle l'a amenée à s'investir dans des projets d'entrepreneuriat visant à améliorer la qualité de vie de la société tels qu'Entraïdon, Ensemble pour un Campus Coop et Sacrée-Bouffe. Également vice-présidente de l'Association des Jeunes Philanthropes de l'Université Laval pour la 2^e année consécutive, elle dirige la campagne Moi je change la philanthropie visant à promouvoir les initiatives philanthropiques au sein de la communauté universitaire.

FORCES AVENIR

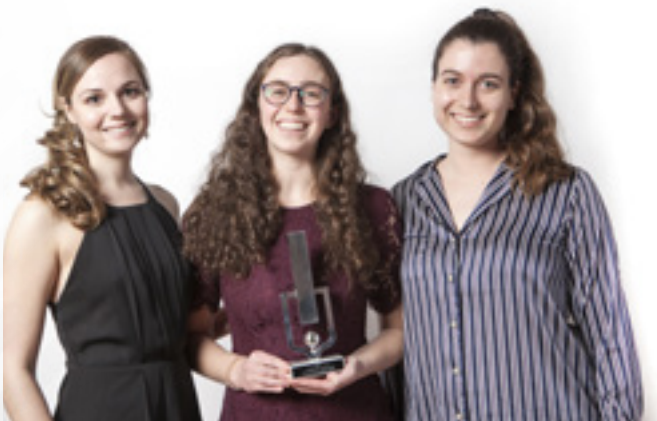
Le Gala de la vie étudiante est l'hôte de la finale locale du programme universitaire Forces AVENIR. Ce programme a pour mission de reconnaître, d'honorer et de promouvoir l'engagement de la jeunesse dans des projets qui enrichissent le savoir, qui suscitent le goût de la réussite, le dépassement personnel et le développement du sens civique. Forces AVENIR contribue à la formation de citoyens conscients, actifs et responsables, à la fois enracinés dans leur collectivité et ouverts sur le monde. Le dossier de chaque finaliste retenu pour représenter l'Université Laval à ce concours sera de nouveau évalué par un jury indépendant de la Corporation Forces AVENIR.



AVENIR ARTS, LETTRES ET CULTURE

Jaune Marine

Organisé par l'Association des étudiants à la maîtrise en arts visuels de l'Université Laval (AEMAV), l'exposition « Jaune Marine » a été présentée du 8 au 11 février 2018 dans l'ancienne École des Beaux-Arts de Montréal. Les 17 étudiants impliqués avaient l'objectif d'exposer leurs œuvres collectivement, sans toutefois se rallier sous une thématique commune. Par cette initiative, ils visaient à développer des qualités organisationnelles essentielles dans leur future carrière, à rayonner hors de la ville de Québec et à se faire connaître du public montréalais. Au total, plus de 400 personnes ont visité l'exposition.



AVENIR ENTRAIDE, PAIX ET JUSTICE

Fonds étudiant de la Faculté de médecine pour la santé internationale (FEMSI)

Créé en 2005 par des étudiants en médecine, le Fonds étudiant de la Faculté de médecine pour la santé internationale (FEMSI) est un fonds collectif visant à appuyer financièrement des stages d'étudiants en médecine, ergothérapie et physiothérapie à l'international. L'association comprend également un volet communautaire où des sommes spéciales sont amassées pour soutenir d'anciennes communautés d'accueil, dont 4 projets internationaux mis sur pieds dans le cadre de stages. L'ensemble de ces initiatives promeut le développement durable et la santé dans les pays en voie de développement.



AVENIR ENTRAIDE, PAIX ET JUSTICE

Goûte ton propre pain, boulangerie communautaire

Goûte ton propre pain, boulangerie communautaire est une initiative étudiante visant à promouvoir la sécurité alimentaire et le partage interculturel en offrant mensuellement 2 ateliers de boulangerie gratuits à la communauté universitaire. Ces rencontres permettent aux participants de produire du pain de différents pays avec des farines biologiques et locales tout en abordant des sujets éducatifs touchant l'alimentation. Goûte ton propre pain sensibilise également les étudiants sur l'importance de bien se nourrir, tout en faisant tomber les barrières des habilités culinaires et du manque de temps.



AVENIR ENTREPRENEURIAT, AFFAIRES ET VIE ÉCONOMIQUE

Supports MOS Racks

Rendre le toit de la voiture aussi accessible que le coffre arrière, c'est l'idée derrière la création de l'entreprise MOS par Joey Hébert, étudiant en administration des affaires. Demandant un minimum de manipulation, les supports MOS sont dotés de mécanismes à déploiement horizontal qui s'abaissent et permettent de charger et décharger des équipements d'un poids allant jusqu'à 80 lbs sur le dessus de la voiture, tout en conservant les deux pieds au sol. En plus de privilégier des choix écoresponsables, notamment par la sélection des matériaux utilisés, MOS contribue à l'industrie québécoise en privilégiant des partenaires et fournisseurs locaux.



AVENIR ENTREPRENEURIAT, AFFAIRES ET VIE ÉCONOMIQUE

Animora

Animora est le fruit du travail d'Andrée-Anne Adam et de Jean-Philippe Côté, étudiants dans le domaine de la santé. Leur entreprise développe des produits de santé animale facilitant l'entretien de l'hygiène des animaux de compagnie. La création de leur gel dentaire à base de canneberges a pour but d'enrayer l'anxiété de l'animal face à l'hygiène buccodentaire et ainsi améliorer sa condition de santé générale. Naturel, végétarien, hypoallergénique, sécuritaire et local, ce produit apporte une solution simple et efficace à un problème de santé répandu chez les animaux de compagnie.



AVENIR ENVIRONNEMENT

Tero

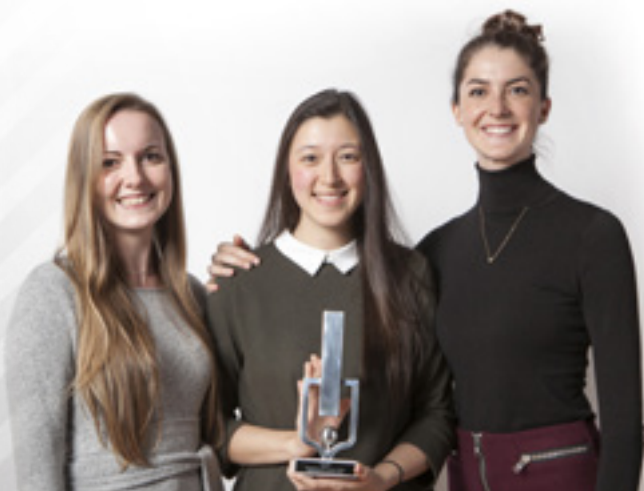
Tero est l'œuvre de 2 étudiantes, dont l'objectif est de faciliter l'adoption du compost par les familles québécoises et ainsi diminuer l'enfouissement. Petit électroménager, Tero transforme en moins de 3 heures les résidus alimentaires en fertilisant prêt pour les plantes du jardin. Sa technologie innovante de broyage et de séchage permet de réduire de 90 % le volume des déchets et de favoriser le développement durable. Son utilisation permettra à chaque famille de détourner plus de 300 litres de résidus alimentaires des lieux d'enfouissement annuellement.



AVENIR SANTÉ

LabOpatient

Sous forme de portes ouvertes, l'événement LabOpatient est organisé par le Comité Académique Étudiant du Centre de Recherche sur le cancer de l'Université Laval et de l'axe Oncologie du CRCHUQc-UL. Son but est de promouvoir la recherche sur le cancer et le travail des étudiants gradués en oncologie. C'est par des conférences ainsi que des visites de kiosques et de laboratoires que LabOpatient a permis de stimuler l'intérêt du grand public pour le domaine des sciences en plus de promouvoir les carrières scientifiques auprès des jeunes.



AVENIR SANTÉ

Projet BEE

Projet BEE est une initiative de 2 étudiantes en santé qui souhaitent faciliter l'implication bénévole des étudiants en ergothérapie dans les différentes institutions du système de santé et dans les milieux émergents. Grâce à une banque d'offres de bénévolat, les étudiants peuvent désormais découvrir plus facilement des clientèles variées, solidifier leurs apprentissages dans un milieu réel de soins et services de santé et ainsi enrichir leur parcours scolaire. Projet BEE permet également aux étudiants de développer des habiletés relationnelles qui les aideront à interagir avec des clients présentant des problématiques diverses.



AVENIR SCIENCES ET APPLICATIONS TECHNOLOGIQUES

Équipe Chem-E-Car Université Laval

Construire un bolide de la taille d'une boîte à chaussure qui est propulsé et contrôlé exclusivement par des réactions chimiques, voici la mission que se sont donnés 20 étudiants du programme de génie chimique. Se démarquant par l'intégration de technologies vertes qui favorisent le développement durable, Équipe Chem-E-Car Université Laval s'est démarqué de nombreuses fois lors de compétitions régionales, nationales et internationales. Formateur et stimulant, le projet bonifie le parcours universitaire des étudiants et consolide leur apprentissage.

AVENIR SOCIÉTÉ, COMMUNICATION ET ÉDUCATION

Cerveau en Tête Québec

Dans le but de servir sa mission de promouvoir et vulgariser la recherche en neurosciences, Cerveau en Tête Québec a développé cette année de nouveaux projets qui visent à atteindre un public toujours plus large. Le comité a mis sur pied un atelier sur le cerveau durant l'événement Les filles et les sciences, une présentation sur le fonctionnement cérébral dans un contexte de trouble de santé mentale, ainsi que l'événement 24 heures de sciences, qui fait découvrir aux jeunes en quoi consiste concrètement le travail des chercheurs en neurosciences.

AVENIR PERSONNALITÉ 1^{ER} CYCLE

Mathieu Allard

Mathieu Allard est diplômé en kinésiologie et étudie présentement en médecine. Fondateur et président de l'organisme communautaire Partenariat Santé, qui a pour but de favoriser la prévention des maladies cardiovasculaires, il est également éditeur en chef de l'ouvrage médical *Le Petit Guide des Habiletés Cliniques*. Passionné par le domaine de la santé, il s'est allié à plusieurs médecins afin d'offrir une formation sur l'échographie à des étudiants en médecine désirant ajouter une corde à leur arc en évaluation clinique.





AVENIR PERSONNALITÉ 1^{ER} CYCLE

Vincent Bédard

Étudiant au baccalauréat en enseignement secondaire du français, Vincent Bédard est un expert en collecte de fonds pour des causes qui lui tiennent à cœur. Il a notamment amassé des fonds pour le Centre de prévention du suicide, Présence Famille et la Société Saint-Vincent de Paul. Depuis 2014, il a récolté près de 10 000 \$ pour la Maison Michel-Sarrazin avec son projet À la mémoire de Nicole. Sportif dans l'âme, Vincent œuvre dans le milieu aquatique depuis 10 ans et supervise maintenant des équipes de sauveteurs et de moniteurs de natation.



AVENIR PERSONNALITÉ 2^E ET 3^E CYCLES

Idrissa Diallo

Natif du village de Thilogne, au Sénégal, Idrissa Diallo s'implique dans sa communauté depuis l'âge de 12 ans. Il a cofondé ASEET DIASPORA qui veille à la rétention des enfants démunis à l'école grâce au parrainage. Avec un ami, il a aussi créé *Running for Thilogne* qui amasse des fonds pour la création d'une bibliothèque dans son village natal. Cet étudiant en médecine est également un membre actif du comité étudiant de l'axe Maladies infectieuses et immunitaires du CRCHUQc-UL et s'intéresse à des projets de solidarité internationale.



AVENIR PERSONNALITÉ 2^E ET 3^E CYCLES

Benoit Labbé

Étudiant à la maîtrise en sciences cliniques et biomédicales, Benoit Labbé détient également un baccalauréat et une maîtrise en physiothérapie et rédige présentement un blogue sur la prévention des blessures, l'entraînement et la nutrition. Il est fondateur du Groupe O'Drey, qui propose des appartements adaptés à des jeunes adultes vivant avec une déficience physique majeure. Il a également fondé une entreprise offrant des services de réadaptation à domicile à des personnes âgées ou des individus ayant une atteinte neurologique.